

# **Výměna se samovratným přestavníkem SP-03**

**Stručné seznámení s funkcí  
a pokyny  
k přechodu na ruční obsluhu**

**(Informace pro dopravnu Střítež nad Bečvou)**

# Popis hlavních částí

Výměnový zámek

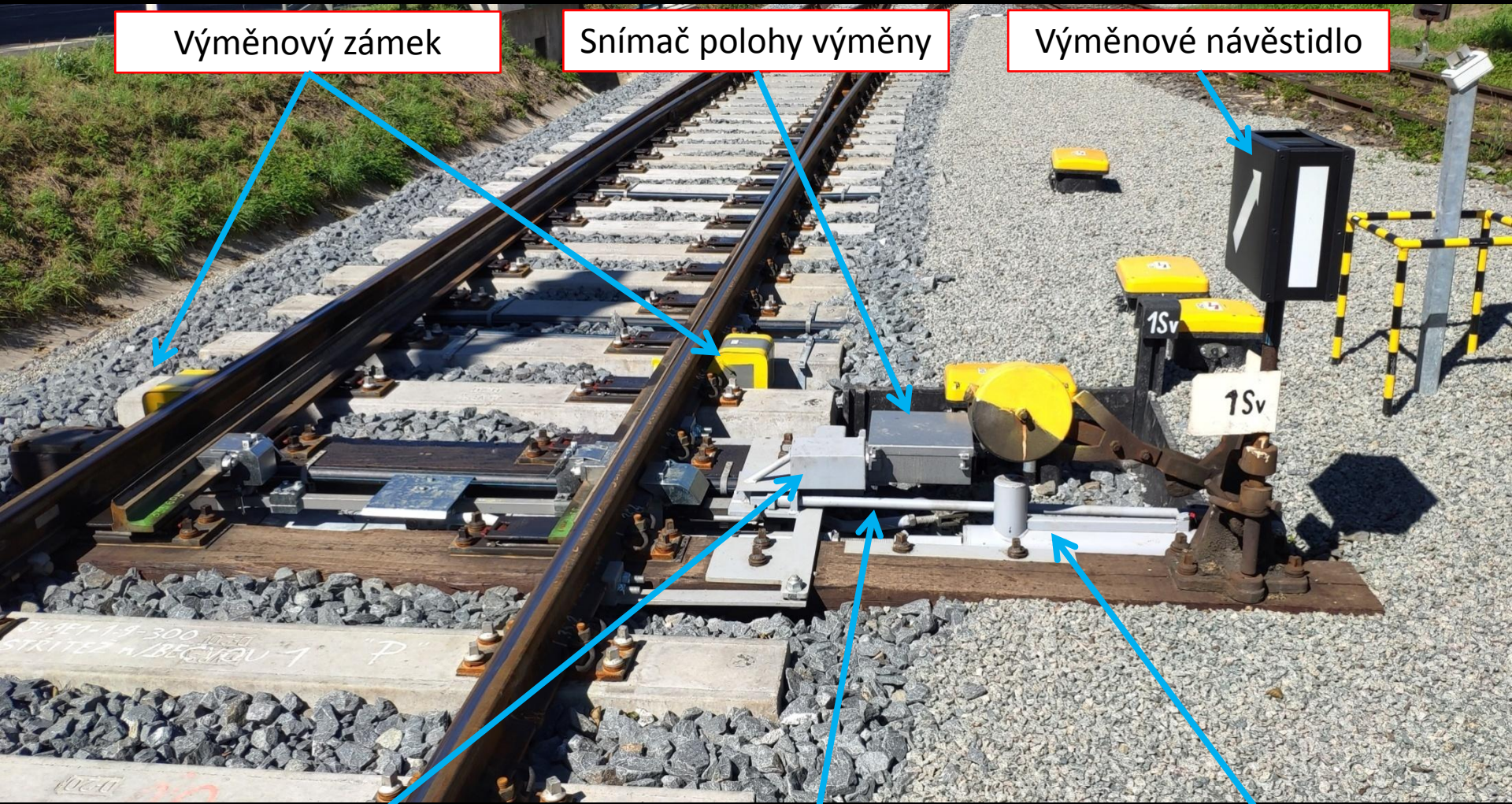
Snímač polohy výměny

Výměnové návěstidlo

Kryt uzamykacího ústrojí  
a závorovací zarážky

Závorovací tyč

Hydraulický válec  
s vratnou pružinou







Hydraulický válec  
s vratnou pružinou

Závorovací tyč

Závorovací zářka

Spojovací tyč

Při samovratné činnosti je závorovací zářkou blokován pohyb závorovací tyče, tělesa hydraulického válce a výměnového návěstidla. Při přestavení výměny jízdou po hrotu se pouze vysune spojovací tyč z hydraulického válce, spojená s jazyky výměny. Po projetí kolejového vozidla a časové prodlevě vratná pružina v hydraulickém válci vrátí spojovací tyč a jazyky výměny do původní přednostní polohy.





Jazyk výměny vytáhne spojovací tyč





Přestavení jazyka výměny a vysunutí spojovací tyče po projetí kolejového vozidla.



Uzamykací ústrojí

Závorovací zarážka

Doraz závorovací tyče

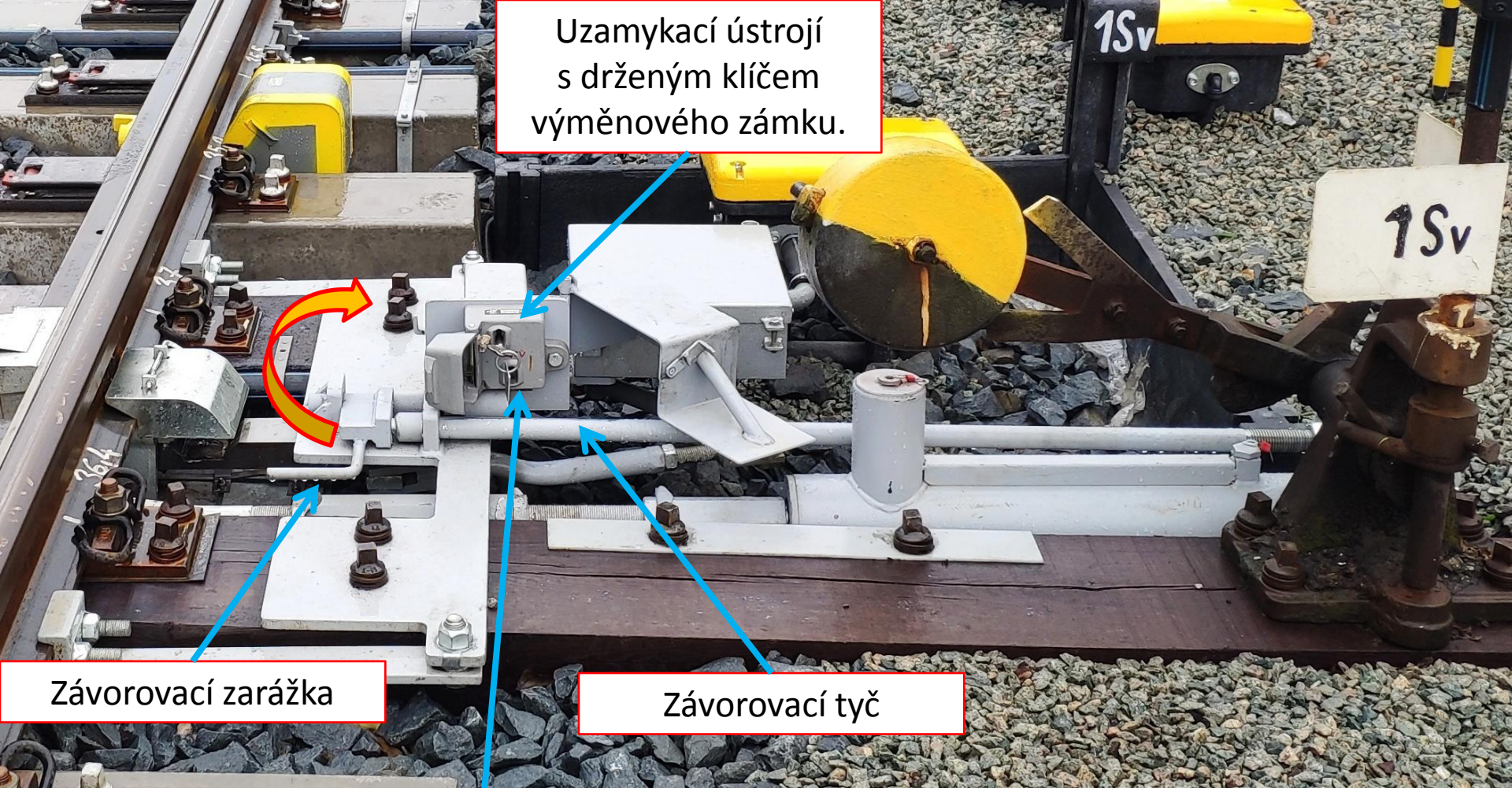
Závorovací tyč

Odklopený kryt uzamykacího  
ústrojí a závorovací zarážky

**Poloha závorovací zarážky  
v režimu samovratné činnosti.  
V této poloze nelze překlopit závaží výhybky  
a ručně výměnu přestavit.**

**Vypnutí samovratného režimu  
pro ruční obsluhu**





Uzamykací ústrojí  
s drženým klíčem  
výměnového zámku.

Závorovací zarážka

Závorovací tyč

Po odkrytí zámku vložení příslušného klíče ze svazku hlavních klíčů odemknout uzamykací ústrojí závorovací zarážky a zarážku překlopit.

**Střítež nad Bečvou:**

- klíče zámků „samovratů“ jsou opatřeny kruhovým štítkem žluté barvy (mosaz)
- SV1- klíč č. „IV“ (rožnovské zhlaví)
- SV3- klíč č. „V“ (meziříčské zhlaví)





Klíč ze svazku hlavních klíčů

**Do spodního otvoru vložit příslušný klíč ze svazku hlavních klíčů a odemknout.  
Klíč od výměnového zámku z horního otvoru lze vyjmout.**



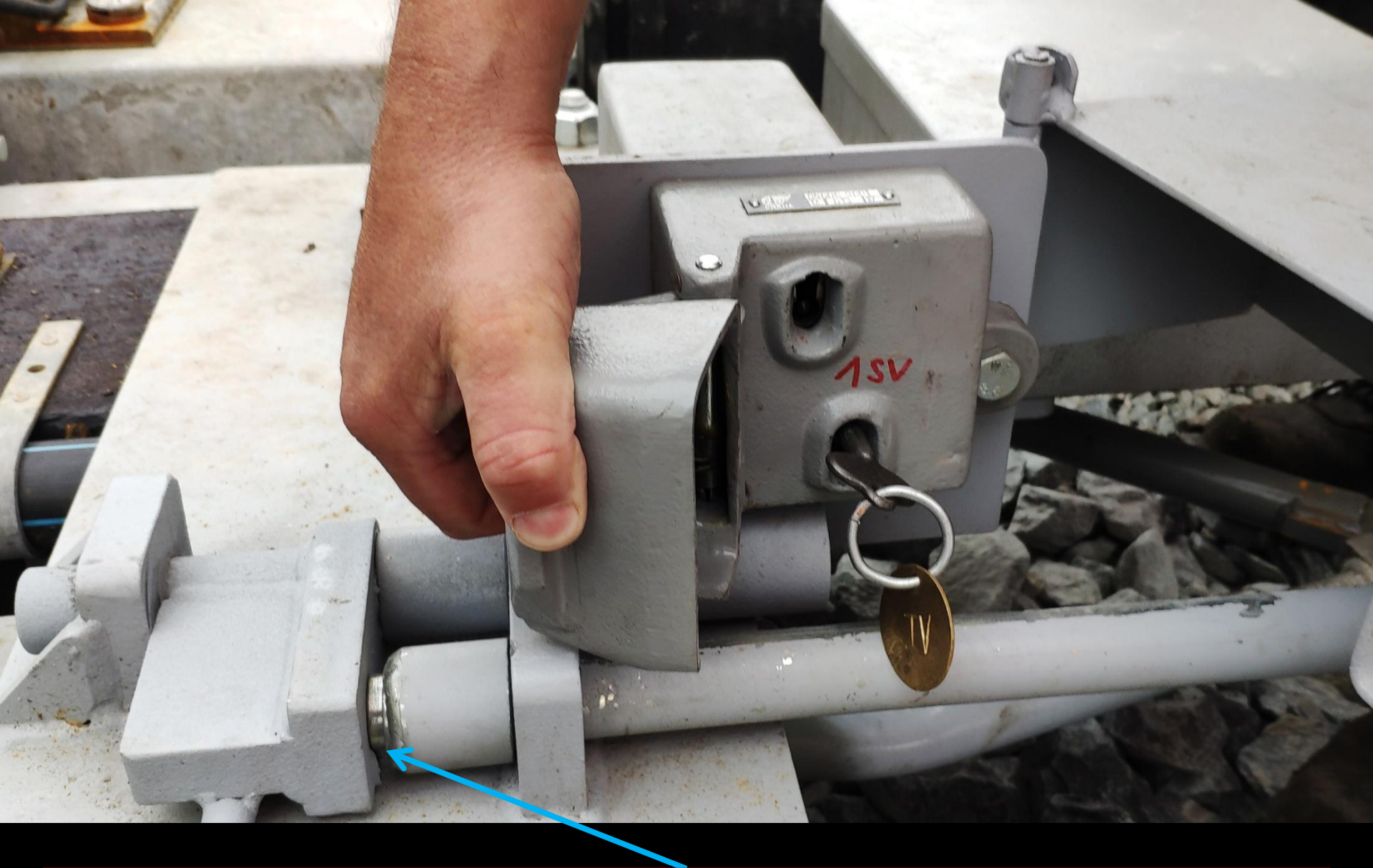
**Základní stav**



**Samovrat odemknut**







**Celý pákový systém je napružen a závorovací tyč se silně opírá o zarážku a tření brání snadnému překlopení.**





**Napružení eliminujeme stlačením závaží a záračku lze volně překlopit.  
Stejný krok učiníme i při zpětném uzamykání!!!**





**Závorovací tyč je uvolněna a výměnu lze ručně přestavit.**





**Překlopením zámku zajistit jazyk výměny a v případě nestřežení výhybky zámeček uzamknout uvolněným klíčem z uzamykacího ústrojí.**

**Sestavil Josef Plešek**